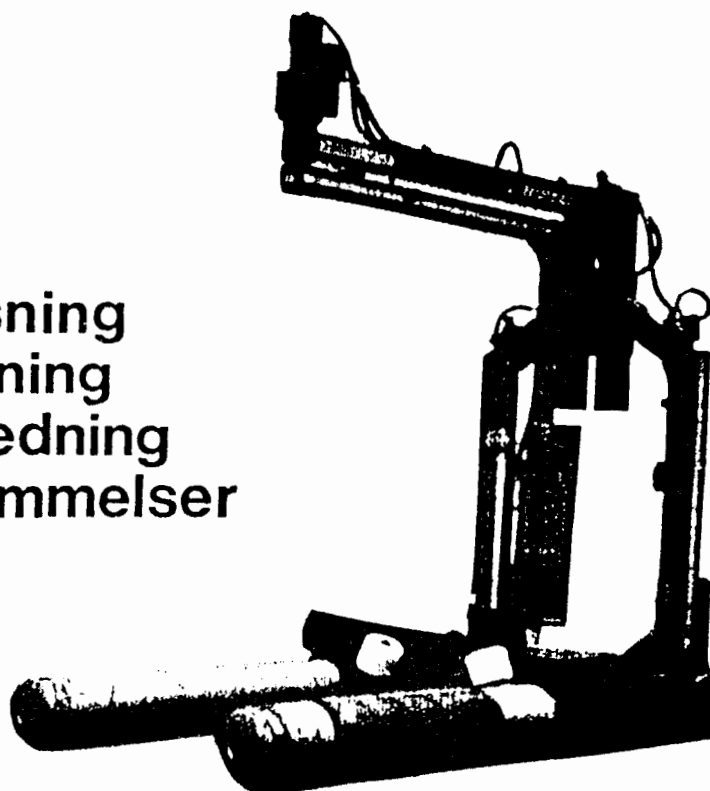




AUTO-WRAP 1200

Monteringsanvisning
Betjeningsveiledning
Vedlikeholdsveiledning
Sikkerhetsbestemmelser
Delekatalog



Ved reservedelsbestilling oppgi type, byggeår, fabrikknr. og bestillingsnr.

TELLEFSDAL & ØYA ^{AS}

4992 FIANE

Mekanisk verksted

Fabrikkasjon av eneryddingsutstyr med hydrauliske sylindere.



TELLEFSDAL & ØYA AS

4992 FIANE

Mekanisk verksted

Fabrikasjon av snøryddingsutstyr med hydrauliske sylindere.

Telefon • 041 50 000 • Telex 21705 STOYA N • Bankforb. Den norske Creditbank, Bisar • Bankgno nr. 7316 05 00104 • Postgno nr. 5 59 71 41

AUTO - WRAP 1200

RUNDBALLEPAKKEREN er konstruert med en hovedramme i firkantrør. Venstre bærerull er festet til en teleskopramme av firkantrør som er skjøvet inn i hovedrammen forbundet med en hydraulikksylinder. Med denne hydraulikksylindere sideforskyves venstre bærerull trinnløst til max. 50 cm utslag. Avstanden mellom bærerullene blir da så stor at ballene går lett inn og ut mellom rullene.

BÆRERULLENE er drevet av hver sin hydraulikkmotor som har trinnløs hastighetsregulering.

STØTTERULLER er standard og gir ballen en god støtte under pakkeprosessen og hindrer ballen å gli inn over hovedrammen.

TARNET/GALGEN er holderen til plastviklearmen og har høydejustering for baller i størrelse 110 - 175 cm.

PLASTVIKLEARMEN/SVEIVA holder plastrullen og er drevet av en hydraulikkmotor som trinnløst kan hastighetsreguleres.

FORSTREKKEREN, eller plaststrammeren, gir platen som blir viklet rundt ballen en tett og kompakt pakking ved at platen blir forhåndsstrammet over to ruller med tvangsstyrt ulikt turtall (omdr.). Rullene er opplagret i engangssmurte kulelagre.

PLASTHOLDER/KNIV er festet på hovedrammen og er den delen på maskinen som gjør at man slipper å gå av og på traktoren hver gang man skal starte eller avslutte pakkingen. Når vi skal starte pakkingen, blir platen holdt fast i en u-formet spalte ved hjelp av en arm/kniv. Etter å ha lagt en til to runder plast rundt ballen, holder nå platen seg selv på plass rundt ballen, og vi flytter armen/kniven over til venstre side, fullfører pakkingen og er klar for å avslutte, kutte. Vi stopper sveiva slik at plastholderarmen/kniven får tak i platen, og legger denne ned i den u-forma spalten. Platen blir da perforert av en sagtannet kniv og samtidig revet av ved avlevering av ballen. Så er vi klar til å gå i gang med en NY BALLE.

HYDRAULIKK. Auto-Wrap 1200 blir drevet av traktorens hydraulikk og har en egen hydraulikkentral godt plassert i bunnen av hovedrammen. Behovet er kun et stk. hydraulisk trykkuttak med en egen retur. Maskinen krever 20-30 l/min. og 180 bar. Auto-Wrap 1200 er utstyrt med fast mengdebegrensning, blokkeringsventil og eget høyttrykksfilter. Trykksiden/slangen har rød merking. Tilkoblingen er 1/2" std. ISO. Hydraulikkmotorene på ruller og sveiv har trinnløs justerbar hastighet.



TELLEFSDAL & ØYA ^{AS}

4992 FIANE

Mekanisk verksted

Fabrikasjon av snøryddingsutstyr med hydrauliske sylindere.

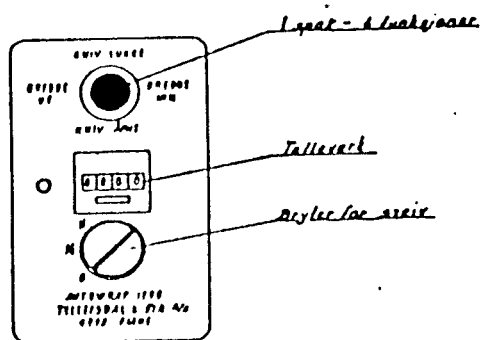
Telefon • 041 58 000 - Telex 21 705 STOYA N. - Bankforb. Den norske Creditbank, Risør - Bank giro nr 7316 05 00104 - Post giro nr 5 59 71 41

- 2 -

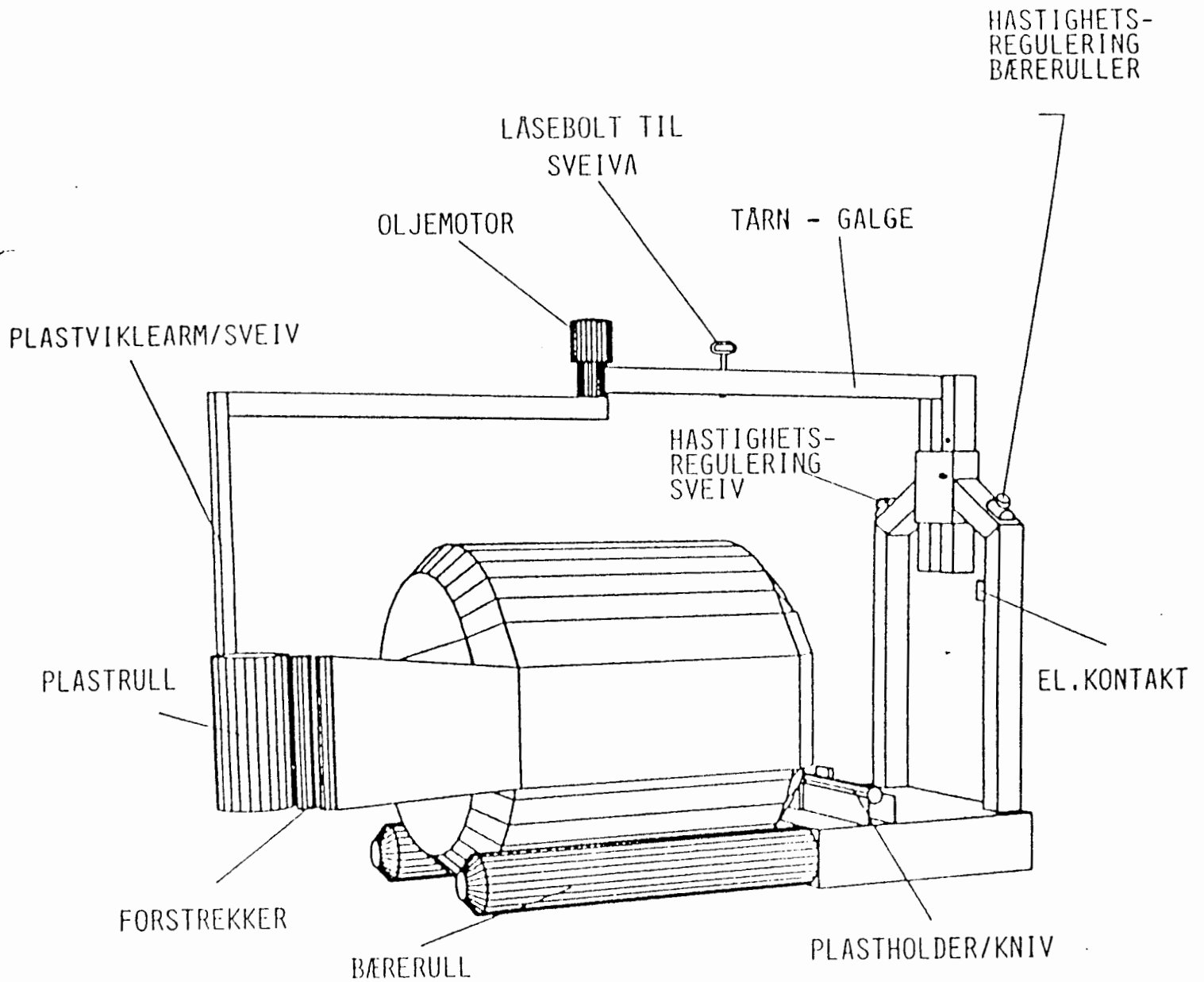
MONTERING: Auto-Wrap 1200 kan monteres både foran og bak på traktoren. Auto-Wrap 1200 leveres med alternative innfestninger, Ålø-feste, SMS std. feste eller for traktorens trepunkt kat. II. Har man andre ønsker og behov, kontakt oss eller din leverandør og vi løser oppgaven i fellesskap!

TELLERVERK: Auto-Wrap 1200 er utstyrt med tellerverk som registrerer antall omdreininger på plastviklearmen. Man slipper da å sitte og telle alle omdreiningene og likevel få en god og riktig utført pakkeprosess.

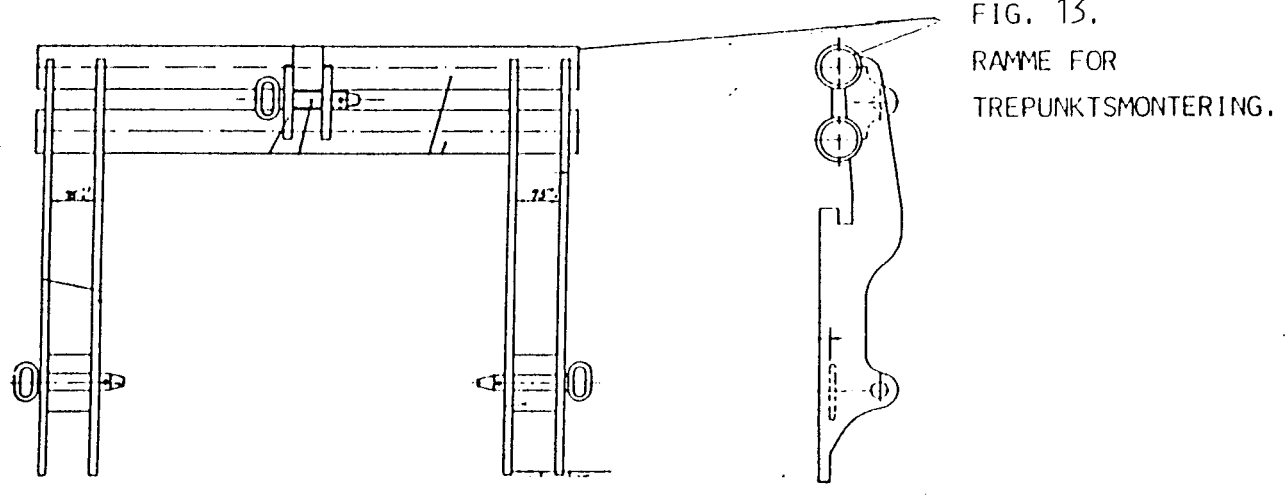
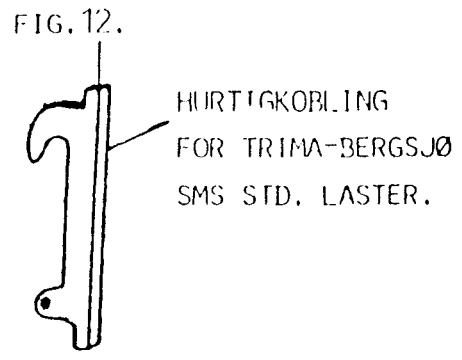
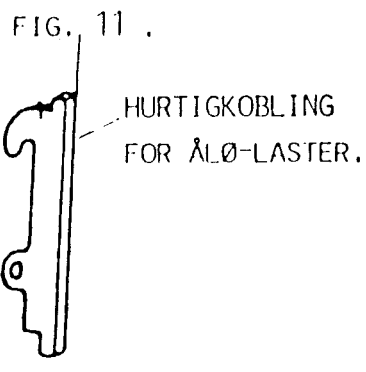
BETJENING: Auto-Wrap 1200 betjenes elektro-hydraulisk med 1 spaksbetjening med 4 funksjoner. Bredde rull UT/INN, kniven ÅPNE/LUKKE. Plastviklearmen startes med en egen to-trinns bryter med 1/2 og 1/1 fart. Maskinen har 12 volts anlegg. Vi anbefaler å ta el.koblingen direkte fra batteriet.



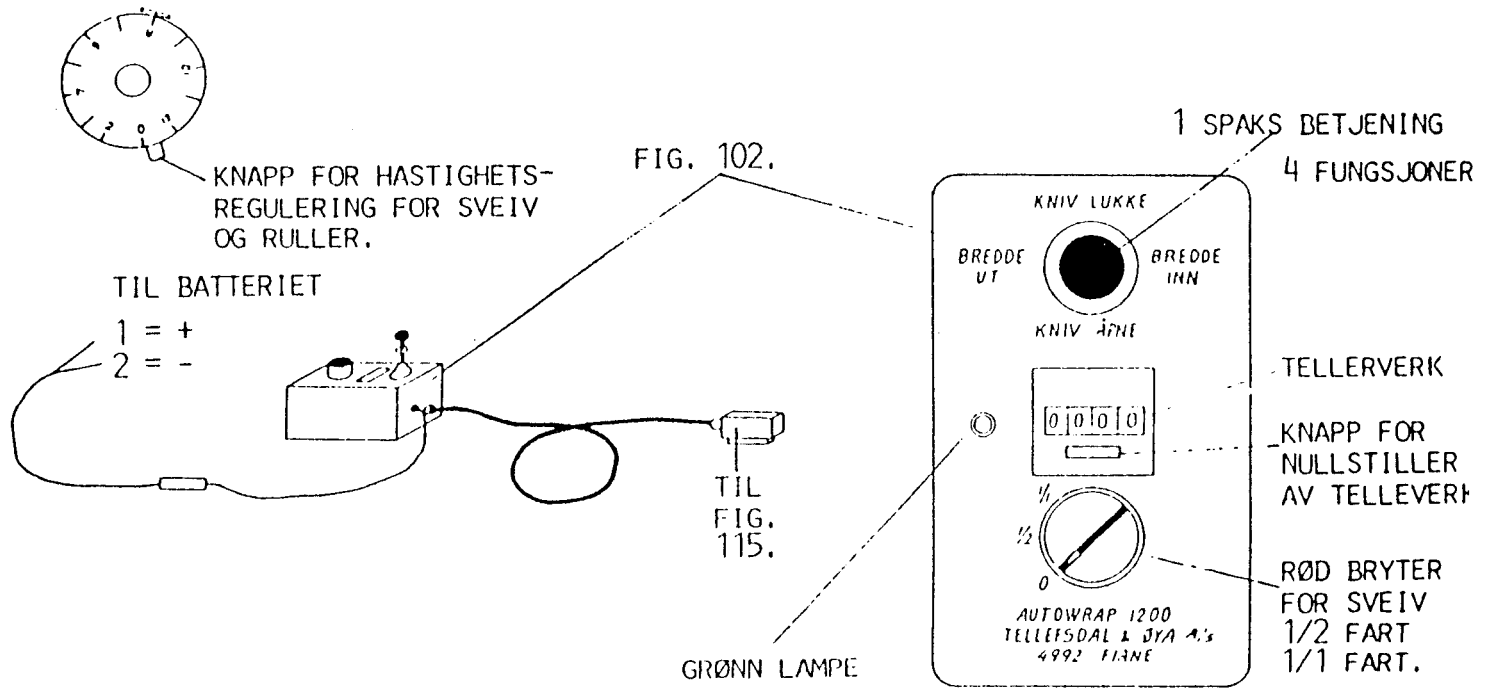
AUTO-WRAP 1200



INNFESTNINGER.



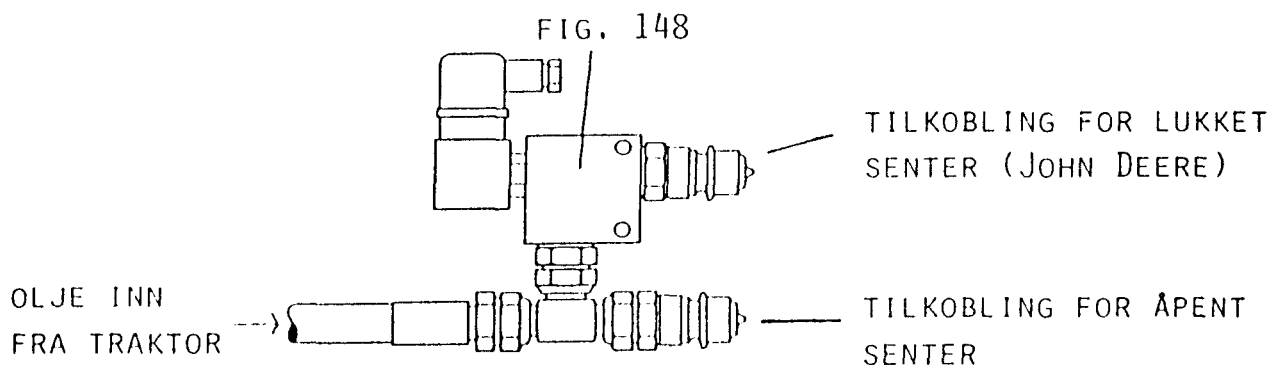
BETJENINGSBOKS.



A U T O - W R A P 1 2 0 0

MONTERING - OPPSTARTING

- * MONTER AUTO-WRAP 1200 PÅ TRAKTORENS FRONTLASTER ELLER TREPUNKT. HVIS TREPUNKTMONTERING: SØRG FOR AT UNDERLAGET ER PLANT SLIK AT MASKINEN FØLGER BAKKENES OVERFLATE BEST MULIG. BEST RESULTAT FÅR MAN MED BRUK AV HYDRAULISK TOPPSTAG SOM GIR STØRST BEVEGELIGHET.
- * SKAL VI BENYTTA AUTO-WRAP 1200 PÅ JOHN DEERE TRAKTORENE SOM HAR LUKKET SENTER, MÅ VI FLYTTE DEN HYDRAULISKE HURTIGKOBLINGEN FRA Å P E N T S E N T E R OVER TIL HURTIGKOBLINGEN FOR L U K K E T S E N T E R. DENNE VENTILEN MED HURTIGKOBLINGEN FINNER VI UNDER DEKSELET, FIG. 113.



- * MONTER HYDRAULIKKENS RETURKRETS MERKET GRØNT INN PÅ TRAKTORENS RETURKRETS. HUSK Å SETTE TRAKTORENS SPÅK/BETJENINGSHENDEL I FLYTESTILLING. DETTE LETTER TILKOBLINGEN AV HYDRAULIKKSLANGENE.
- * MONTER HYDRAULIKKENS TRYKKRETS MERKET RØDT PÅ TRAKTORENS TRYKKSIDE.
- * FRA DEN ELEKTRISKE BETJENINGSBOKSEN FIG. 102 KOBLES LEDNINGEN TIL STIKKONTAKTEN PÅ FIG. 115 PÅ MASKINEN.
- * DEN STRØMFØRENDE LEDNINGEN ANBEFALES MONTERT PÅ TRAKTORENS BATTERI. LEDNING NR. I TIL + PÅ BATTERIET. LEDNING NR. II TIL - PÅ BATTERIET. NÅR DISSE ER RIKTIG KOBLET, VIL LAMPEN PÅ BETJENINGSBOKSEN LYSE GRØNT.
- * KONTROLLER DE TRINNLØSE JUSTERINGSHJULENE PÅ REGULERINGSVENTILENE (MED SKALA 0-12) VED Å PRØVEJUSTERE FRA 0-12 FOR SÅ Å STILLE SVEIVENS HJUL PÅ TALLET 8 OG RULLENE PÅ TALLET 4.
- * PLASTRUDDEN TRER VI OVER FORSTREKKERENS HOLDERAKSEL OG SETTER DEN FJÆRBEKSTEDTE LÅSEN FIG. 84 PÅ.

- * NB! NÅ MÅ VI HUSKE Å TRE PLASTEN MELLOM RULLENE PÅ FORSTREKKEREN ETTER PILENS MERKEDE RETNING.
- * VI ÅPNER PLASTHOLDEREN/KNIVEN VED Å BEVEGE HENDELEN TIL K N I V Å P N E, OG STREKKER PLASTEN LANGT NOK FREM SÅ DEN LIGGER OVER DEN U-FORMA SPALTEN.
- * VI LUKKER PLASTHOLDEREN/KNIVEN NED IGJEN OG PLASTEN BLIR HOLDT FAST I DEN U-FORMA SPALTEN.
- * FJERN SPERREN, FIG. 46, PÅ SVEIVARMEN. VI ER NÅ KLAR TIL Å PRØVEKJØRE MASKINENS BEVEGELSER.
- * START TRAKTOREN OG LA DEN GÅ PÅ CA. 1000 TIL 1100 OMDR. LØFT MASKINEN 5 CM FRA BAKKEN. SETT IGANG HYDRAULIKKILFØRSELEN TIL PAKKEMASKINEN.
- * BEVEG SÅ HENDELEN PÅ BETJENINGSBOKSEN ETTER MARKERINGEN BREDDE UT, OG DEN BEVEGELIGE RULLEN VIL DA BLI SKJØVET UT FRA DEN FASTE.
- * BEVEG SÅ SPAKEN OVER TIL BREDDE INN, OG RULLEN TREKKES INN IGJEN.
- * VED Å VRI DEN RØDE BRYTEREN TIL MARKERINGEN 1/2, STARTER VI PLASTVIKLERARMEN/SVEIVENS ROTERENDE BEVEGELSER. ØK SÅ SVEIVENS HASTIGHET VED Å VRI BRYTEREN TIL MARKERING 1/1 FART.
GJENTA DISSE PUNKTENE PÅ BEVEGELSENE SÅ DE BLIR FORTROLIG MED MASKINEN.
- * VI KJØRER UT PÅ JORDET, UTVIDER ÅPNINGEN PÅ RULLENE, KJØRER SÅ BALLEN KOMMER INN MELLOM RULLENE OG KLEMMER SÅ RULLENE SAMMEN IGJEN. VI LØFTER MASKINEN LITT OPP FRA BAKKEN, OG KAN STARTE SVEIVA OG PAKKINGEN ER I GANG.
- * NÅ ROTERER BALLEN RUNDT SIN EGEN AKSE OG SVEIVA STREKKER PLASTEN RUNDT BALLEN. NÅR PLASTEN ER VIKLET TO GANGER RUNDT BALLEN, STOPPER VI SVEIVA, (IKKE SÅ DEN KOMMER I VEIEN FOR KNIVEN), ÅPNER KNIVEN HELT, LEGGER DEN OVER TIL VENSTRE OG FORTSETTER PAKKINGEN.
VI KONTROLLERER NÅ AT OVERLAPPINGEN AV PLASTEN ER TILSTREKKELIG. JUSTER PÅ DREIEHJULENE OM NØDVENDIG.
- ETTER AT BALLEN ER TILSTREKKELIG PAKKET, STOPPER VI SVEIVA MED FORSTREKKEREN INN MOT RAMMEN PÅ MASKINEN. VI BEVEGER DA HENDELEN FOR KNIV LUKKE, OG PLASTEN BLIR KLEMT FAST OG PERFORERT.
VI SENKER BALLEN NED MOT BAKKEN, KJØRER BREDDE UT, OG BALLEN BLIR DA LIGGENDE PÅ BAKKEN; RYGGER UT FRA BALLEN OG PLASTEN RYKER I PERFORERINGA.

* OMDREIINGSTELLEREN STÅR NÅ PÅ CA. 26 OMDR. (VED 120 CM DIAM. BALL). VI HUSKER PÅ Å NULLE UT OMDR.TELLEREN VED Å TRYKKE NED KNAPPEN VED TELLERVERKET.

ØNSKER VI Å JUSTERE OVERLAPPINGEN, KAN DETTE GJØRES VED HJELP AV DEN TRINNLOSE JUSTERINGEN PÅ SVEIVA OG RULLENE.

U T V I S T R A F I K K S I K K E R H E T !

VED FRONTMONTERING: BRUK MOTVEKT PÅ CA. 500 KG I TREPUNKTEN. DET GIR TRAKTOREN GOD STABILITET.

UNDER TRANSPORT PÅ TRAFIKKERT VEG HOLD AUTO-WRAP'EN SÅ NÆR VEGBANEN SOM MULIG!

G O D E R E S U L T A T E R F Å R V I N Å R :

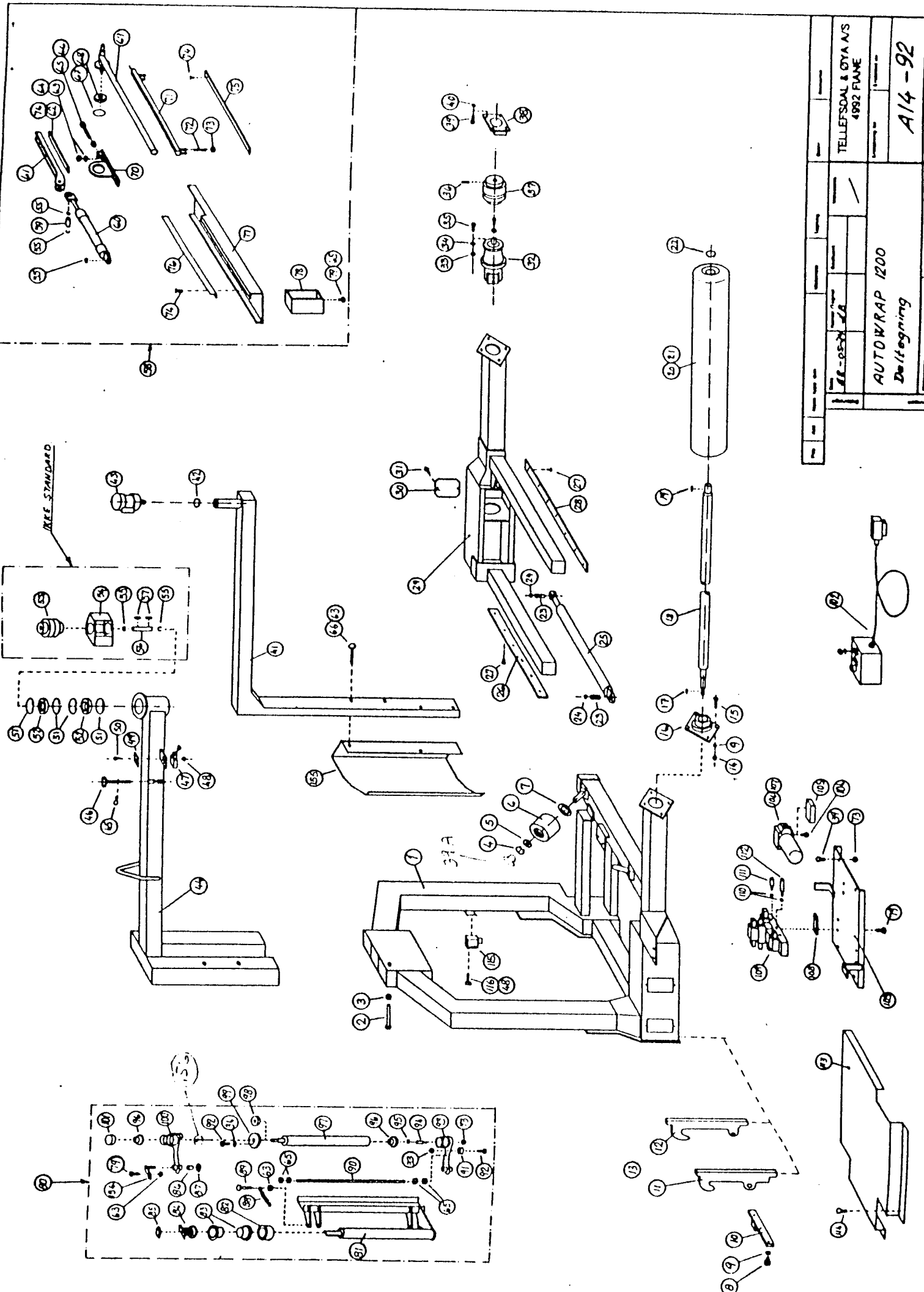
- + GRASET BLIR HØSTET TIDLIG.
- + VED Å FOR-TØRKE NED TIL 30 - 40 % TØRRSTOFF. VED FARE FOR REGN, PRESS LIKEVEL GRASET.
- + UNNGÅ JORDINNBLANDING I GRASET.
- + BRUK PRESSE SOM GIR JEVNE, FASTE BALLER. 1,2 x 1,2 M ER GUNSTIG STORRELSE, GIR MEST SKÅNSOMHET MOT MASKINEN, OG ER BEST Å VIDEREHANDTERE.
- + PAKK BALLENE RASKT ETTER PRESSING.
- + BRUK ANERKJENT STREKKFILM.
- + MINST 50 % OVERLAPPING MED 2 LAG PLAST GIR BEST ENSILERINGSRESULTAT.
- + HULL PÅ PLASTEN BØR TAPES SÅ RASKT SOM MULIG.

V E D L I K E H O L D

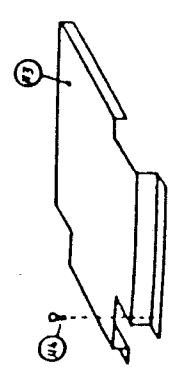
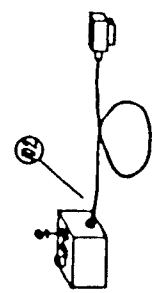
1. FJERN DEKKPLATEN FIG. 113 OVER HYDRAULIKKSENTRALEN VED Å LØSE 2 SKRUER FIG. 114. VERKTØYBEHOV 13 MM NØKKEL.
2. RENGJØR MASKINEN ETTER SESONGENS SLUTT. GJØR GODT RENT RUNDT HYDRAULIKKMOTORENE FIG. 32 SOM ER Plassert I RAMMEN. NB! VED BRUK AV HØYTRYKKSvASKER VIS VARSOMHET PÅ VENTIL-BLOKKEN!
3. SKIFT OLJEFILTERINNSATS PÅ FIG. 107. FILTERSATS TYPE 065-056-012. FILTERLOKK LØSES MED 48 MM NØKKEL.
4. SETT INN HYDRAULIKKSYLINDERE FIG. 25 OG 60 MED FETT.
5. RENGJØR HURTIGKOBLINGER, SETT PÅ STØVHETTER.
6. SKIFT OLJE PÅ GEARBOKSER, 2 STK. FIG. 32 VED RULLEMOTORER. PLUGG/PÅFYLLINGSSKRUER ER MERKET RØDT. BEHOV: CA. 1/2 L OLJE, TYPE EP 90 PR. GEARBOKS. VERKTØY: 17 MM (16 MM*) FESTNØKKEL - 6 MM UNBRAKO.
7. VI ANBEFALER INNENDØRS LAGRING UTENOM SESONGEN.
8. MANØVERBOKS FIG. 102 BØR LAGRES INNENDØRS.
9. PLASTSTYRINGENE FIG. 26 - 28 PÅ SIDEFORSKYVNING RENGJØRES. SMØR PLASTSKINNENE MED OLJE. BRUK IKKE FETT!
10. LÅS PLASTVIKLEARMEN/SVEIVA I TRANSPORTSTILLING MED FIG. 46.
11. LITT FETT BØR SMØRES OVER TANNHJULENE FIG. 98 - 99 PÅ FORSTREKKEREN.

* DIMENSJONENE KAN VÆRE ENDRET IFLG.



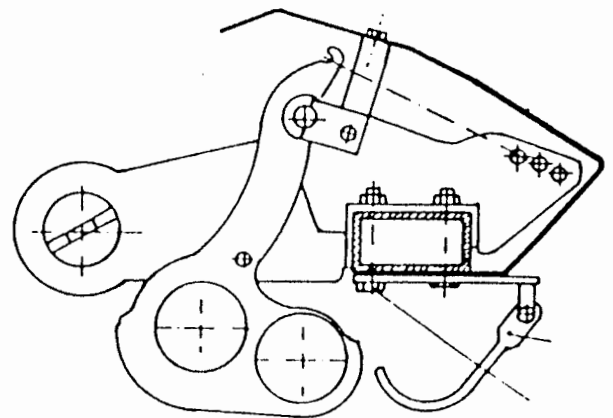
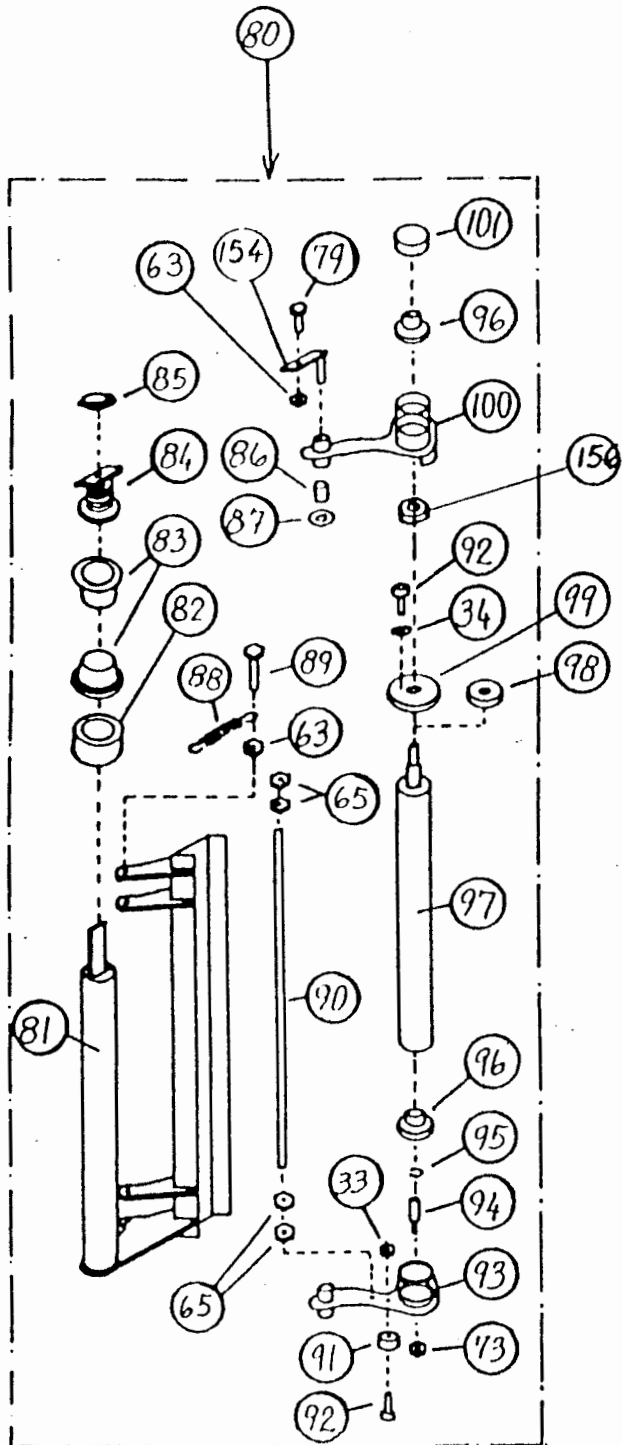


TELLEFSØN & ØYA A/S 4932 FLÅNE		A14-92	
AUTOWRAP 1200		Dokumentering	



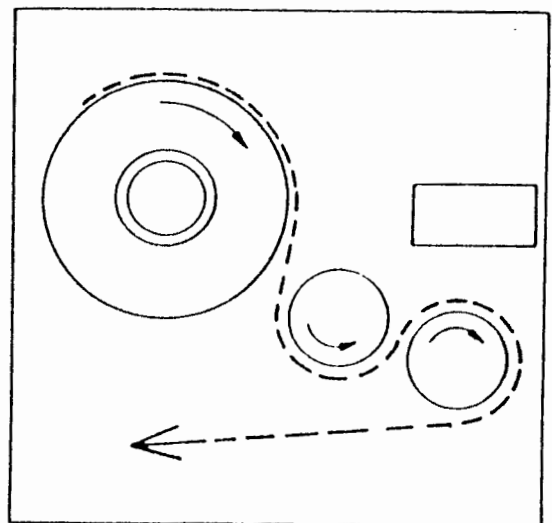
FORSTREKKER (FIG 80.)

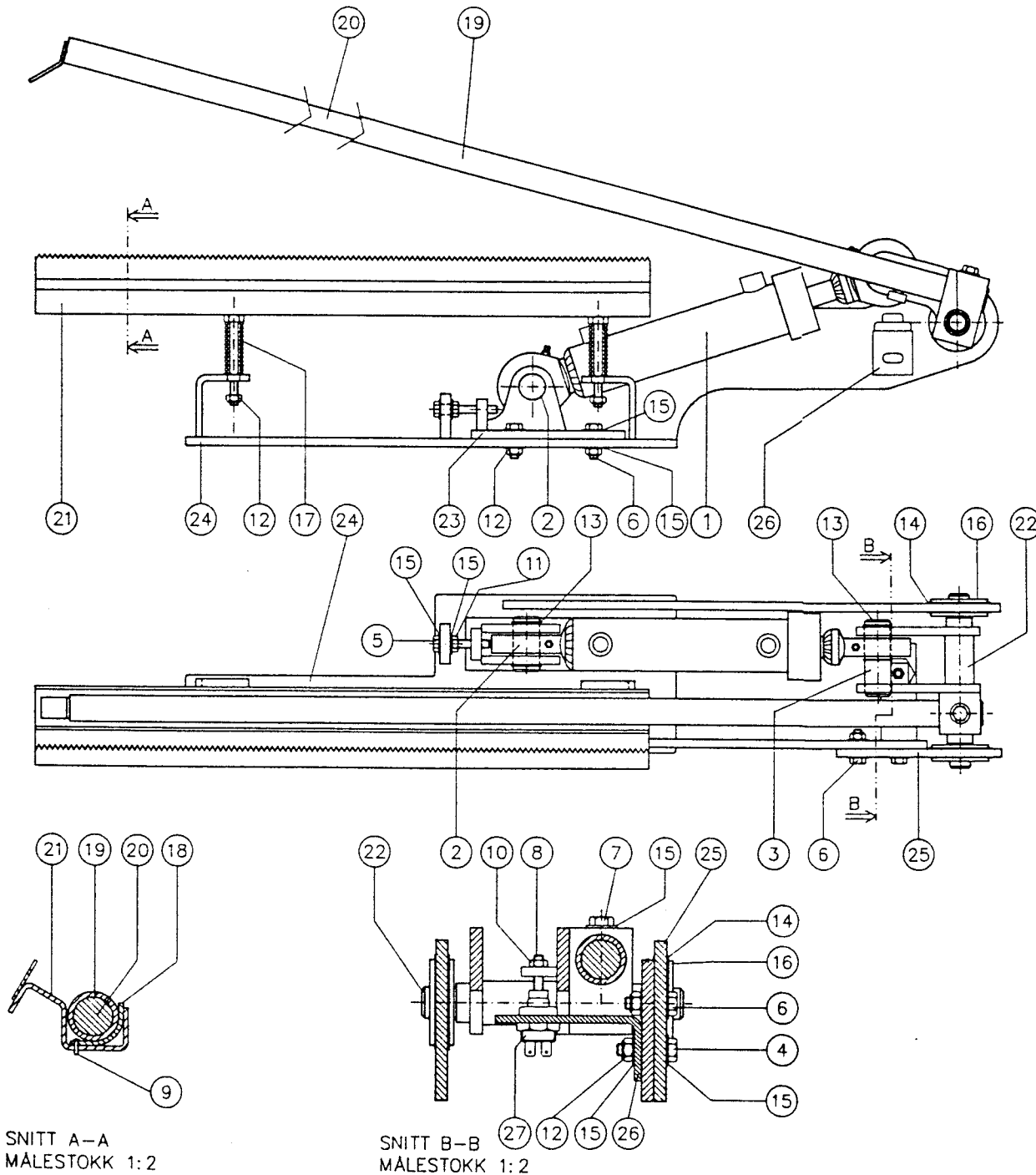
M/PLASTRULLHOLDER FIG. 81.



SETT OVENFRA.

HVORDAN TRE PLASTEN
RIKTIG ?





27	1	34950156	KNIVBRYTER HELLA				
26	1	34920528	BRYTERBRACKETT				C15-46
25	1	34920527	KNIVØRE				C15-21
24	1	34920526	MONTERINGSPLATE				C15-32
23	1	34920525	SYLINDERFESTE				C15-27
22	1	34920524	KNIVAKSEL				C15-24
21	1	34920522	KNIV UNDERDEL				C15-15
20	1	34611326	KNIVARM 1990				C15-16
19	1	34480009	PLASTHYLSE				C15-50
18	1	34450410	GUMMIPLATE				C15-50
17	4	34430301	FJÆR DANLY				
16	2	34320510	LAGER INA BE 20				
15	15	34302121	UNDERL.SKIVE M8				
14	4	34240709	SPORRING INA				
13	4	34240704	LÅSERING A-25				
12	10	34230500	LÅSEMUTTER M8				
11	1	34230400	MUTTER M8				
10	1	34230200	MUTTER M6				
9	7	34150002	POPNAGLE 4.8*17				
8	1	34119018	SKRUE M6*20				
7	1	34119017	SKRUE M8*15				
6	5	34112700	SKRUE M8*30				
5	1	34110003	SKRUE M8*45				
4	1	34110001	SKRUE M8*35				
3	1	34105632	SYLINDERBOLT	69			C15-18
2	1	34105631	SYLINDERBOLT	52			C15-17
1	1	34001102	KNIVSYLINDER				F9-65

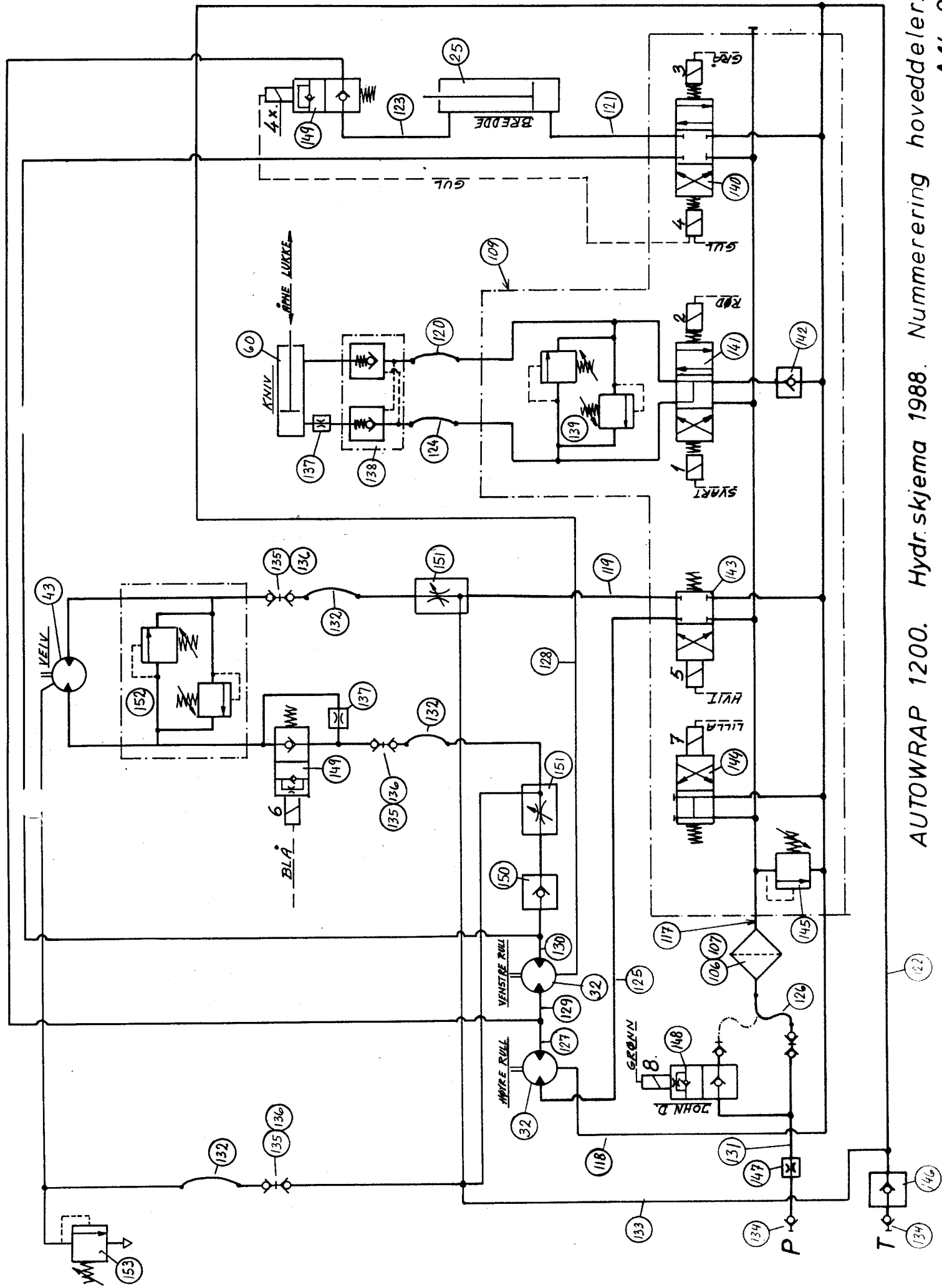
Pos	Ant	Art.nummer	Navn, Type	Løpe MM	Bruttovekt	Råvarenr.	Tegningsref	
			Dato	Konstr./Tegnet	Godkjent	Målestokk	TELLEFSDAL & ØYA A/S	
			19.12.89	T.V.Ø.		1:3	4992 FIANE	
			AUTO-WRAP 1200/1500				Erstatning for:	Erstattet av:
			KNIV KOMPLETT 1990					
			HOVEDSAMMENSTILLING					A16-64
			Dato	Revisjon	Henvisning:	Beregning:	Delnummer: 34920529	

DELELISTE AUTO-WRAP 1200				
POS NR.	DEL NR.	NAVN - TYPE - DIMENSJON	ANT.	
1	34611301	Hovedramme	1	
2	34112200	Skrue M 20x120	1	
3	34233000	Låsemutter M 20	1	
4	34240707	Låsering A 32	2	
5	34302102	Skive Ø 33X58x4	2	
6	34340102	Støtterull	2	
7	34302104	Skive Ø 50x80x3	2	
8	34115600	Skrue M 16x35	6	
9	34310800	Sprengskive 16mm	14	
10	34251401	Klemjern	2	
11	34660103	HK-ører Alø	(2)	
12	34660101	" " SMS std.	(2)	
13	34610900	3-punkt festeramme	(1)	
14	34232000	Mutter M 16	8	
15	34110042	Skrue M 16x45	8	
16	34320502	Flenslager RCJ. 50	2	
17	34270102	Passkile A 8x7x50	2	
18	34130201	Rulleaksel	2	
19	34270101	Passkile A 12x8x45	2	
20	34340101	Rull,glatt (høyre)	1	
21	34340104	" m/gripejern (venstre)	1	
22	34240701	Låsering A 40	2	
23	34105604	Sylinderbolt	2	
24	34240708	Låsering A 30	4	
25	34001101	Hydr.sylinder 50x500	1	
26	34480000	Glideskinne 690mm	2	
27	34110093	Skrue M6x10 forsenket	40	
28	34480001	Glideskinne 770mm	4	
29	34611302	Teleskopramme	1	
30	34920507	Deksel	4	
31	34110092	Skrue M 6x10	8	
32	34090108	Gearmotor	2	
33	34230300	Låsemutter M 6	13	
34	34311101	Sprengskive 6mm	14	
35	34119001	Skrue M 6x30	12	
36	34119002	Gjengstift M 8x35	2	
37	34140000	Akselkobling RN 6	2	
38	34320501	Flenslager PCJY 30	2	
39	34110015	skruer M 10x25	12	

DELELISTE AUTO-WRAP 1200			
POS NR.	DEL NR.	NAVN - TYPE - DIMENSJON	ANT.
39	34450414	DEL - DUTT H 40	
40	34310500	Sprengskive M 10	8
41	34611304	Sveiv	1
42	34240703	Låsering A 50	1
43	34090103	Hydr.motor CR-400	1
44	34611310	Galge	1
45	34210000	Hårnål 4mm	1
46	34105603	Låsebolt	1
47	34950307	Endebryter	1
48	34230100	Låsemutter M 5	6
49	34251402	Motholdplate	1
50	34110079	Skrue M 5x25	2
51	34240702	Låsering I-80	4
52	34320503	Sporkulelager 6010 2RS	2
53	34140004	Akselkobling DDK 125 A	1
54	34680004	Motorbrakett	1
55	34240704	Låsering A-25	5
56	34130211	Aksel	1
57	34270104	Passkile A 8x7x40	2
58	34920510	Kniv komplett	1
59	34105605	Sylinderbolt	1
60	34001102	Hydr.sylinder 40x125 (syl. m/rqr og ventilke 2280)	1
61	34920501	Tannstang	1
62	34480002	Glideskinne	1
63	34230500	Låsemutter M 8	12
64	34301600	Skive Ø 9x17x1,6	4
65	34230400	Mutter M 8	8
66	34110081	Skrue M 8x55	4
67	34240709	Sporring WR 55	4
68	34320510	Lager BE 20	2
69	34611303	Knivarm	1
70	34320504	Lagerfeste	2
71	34920504	Kniv underdel	1
72	34430301	Fjær	4
73	34230900	Låsemutter M 10	6
74	34150000	Popnagle 4,8x16	16
75	34450410	Gummiplate	1
76	34920503	Knivblad	1
77	34980502	Monteringsplate kniv	1

DELELISTE AUTO-WRAP 1200			
POS NR.	DEL NR.	NAVN - TYPE - DIMENSJON	ANT.
78	34680003	Knivbrakett	2
79	34116900	Skrue M 8x20	12
80	34920509	Forstrekker komplett	1
81	34670101	Holder	1
82	34480005	Støttehylse	1
83	34480004	Styrehylse	2
84	34430302	Toppfjær	1
85	34200000	Ørpinne 6mm	1
86	34320505	Glidelager Ø 15x17x25	4
87	34320506	" " Ø 32x18x1,5	2
88	34430300	Strekkfjær	2
89	34110007	Skrue M 8x80	2
90	34920506	Stag	1
91	34480006	Støttekloss	1
92	34110087	Skrue M 6x30 m/innv.sekskant	1
93	34611306	Nedre hengslearm	1
94	34130210	Lagertapp	2
95	34240706	låsering A 15	2
96	34320507	Lager RABR-B 15/47	4
97	34340103	Stammerull	2
98	34090105	Tannhjul 18-3	1
99	34090104	" " 30-3	1
100	34611305	Øvre hengslearm	1
101	34450411	Hette	2
102	34950316	Betjeningaboks m/kabel	1
103	34920505	Monteringsplate blokk	1
104	34110003	Skrue M 8x45	2
105	34920508	Filterunderlag	1
106	34090106	Trykkfilter	1
107	34090107	Filterinnsats	1
108	34450412	Blokkunderlag	1
109	34080200	Ventilblokk komplett	1
110	34041100	Kobberpakning 3/8"	6
111	34061820	Forlenget ansats 50mm	4
112	34061821	" " 80mm	2
113	34851201	Deksel	1
114	34110090	Skrue M 8x12	2
115	34950317	Kontaktboks	1
116	34110091	Sporskrue M 5x20	4

DELELISTE AUTO-WRAP 1200				
POS NR.	DEL NR.	NAVN - TYPE - DIMENSJON	ANT.	
117	34051701	Hydr.slange 1/4"x390	1	
118	34051702	" " 1/4"x505	1	
119	34051703	" " 1/4"x420	1	
120	34051704	" " 1/4"x740	1	
121	34051705	" " 1/4"x470	1	
122	34051706	" " 3/8"x1175	1	
123	34051707	" " 1/4"x280	1	
124	34051708	" " 1/4"x1000	1	
125	34051709	" " 1/4"x320	1	
126	34051710	" " 1/4"x570	1	
127	34051711	" " 1/4"x676	1	
128	34051712	" " 1/4"x1040	1	
129	34051713	" " 1/4"x860	1	
130	34051714	" " 1/4"x820	1	
131	34051715	" " 1/4"x735	1	
132	34051716	" " 1/4"x950	3	
133	34051722	" " 3/8"x550	1	
134	34071100	Hurtigkobling 1/2" ISO hun	2	
135	34072400	" " 1/4" TEMA han	3	
136	34072500	" " 1/4" TEMA hun	3	
137	34061850	Dyse	2	
138	34082100	Dobbel trykkstyrt tilbakeslagsventil	1	
139	34082200	Oversenterventil	1	
140	34082300	Sjalteventil bredde	1	
141	34082400	" " kniv	1	
142	34082500	Tilbakeslagventil	1	
143	34082600	Sjalteventil sveiv	1	
144	34082700	Omløpsventil	1	
145	34082800	Sikkerhetsventil i blokk	1	
146	34082900	Tilbakeslagsventil 1/2"	1	
147	34083000	Volumbegrenser 30 L/min	1	
148	34083100	Magnetventil 3/8" } <i>John Deere</i>	1	
149	34083200	" " 1/4" } <i>magnetspole kr 240,- ut.</i>	2	
150	34083300	Tilbakeslagventil 3/8"	1	
151	34083400	Mengdereguleringsventil	2	
152	34083500	Sjokkventil	1	
153	34083600	Nødutløpsventil MV 52.	1	
154	34105606	Hengslebolt	2	
155	34851202	Skjerm	1	
156	34371202	Distanseskive	2	



AUTOWRAP 1200. Hydr.skjema 1988. Nummerering hoveddel. A 14-94